

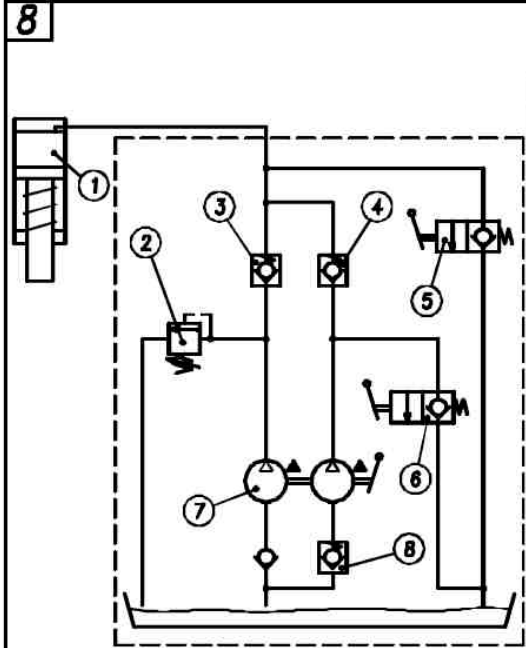
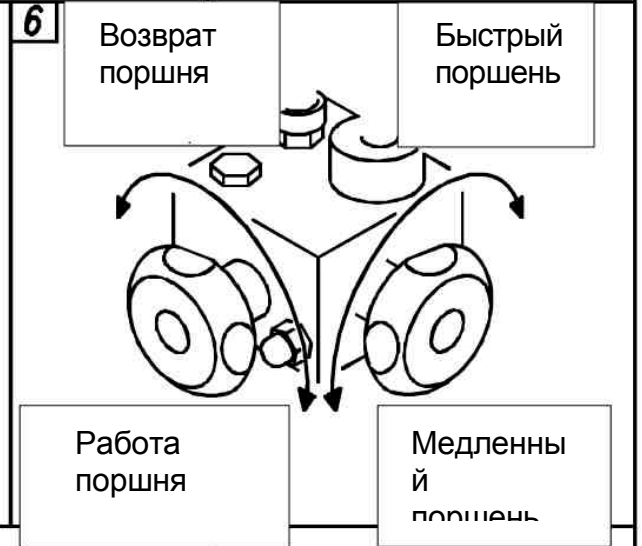
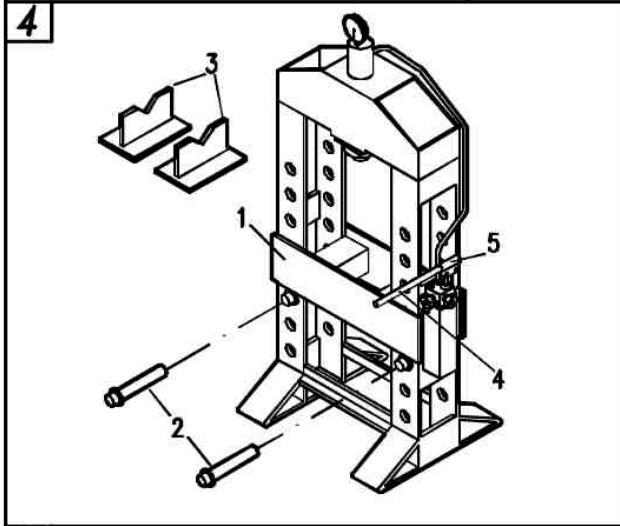
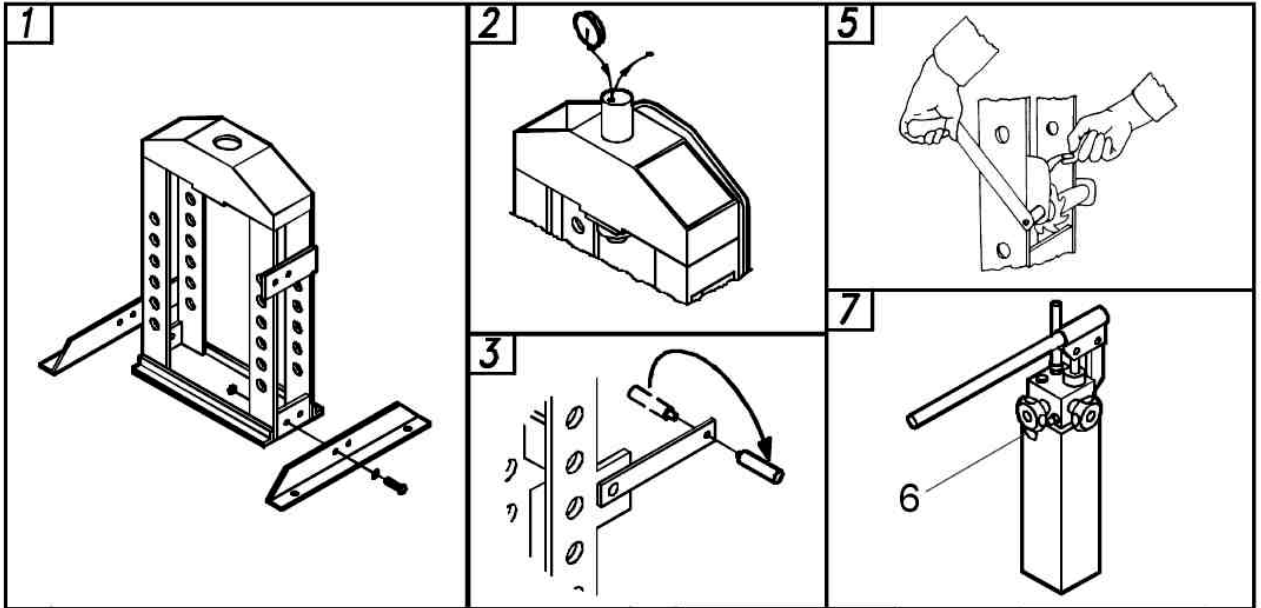
# OMA

[www.oma-garageequipment.it](http://www.oma-garageequipment.it)

**650 - 651 - 653 - 654**  
**655 - 656 - 658**



# ПРЕСС ГИДРАВЛИЧЕСКИЙ



НАИМЕНОВАНИЕ	
1	ЦИЛИНДР
2	ПРЕДОХРАНИТЕЛЬНЫЙ КЛАПАН
3	ОБРАТНЫЙ КЛАПАН (НАГНЕТАНИЕ)
4	ОБРАТНЫЙ КЛАПАН (НАГНЕТАНИЕ)
5	СПУСКНОЙ РЕГУЛИРУЕМЫЙ КЛАПАН
6	КЛАПАН РЕГУЛИРОВКИ СКОРОСТИ
7	РУЧЕОЙ НАСОС
8	ОБРАТНЫЙ КЛАПАН (ВСАСЫВАНИЕ)

## РУКОВОДСТВО ПО ЭКСПЛУАТАЦИИ ГИДРОПРЕССОВ

### Мод. 650-651-653-654-655-656-658 с ручным насосом

#### 1) ОТВЕТСТВЕННОСТЬ ВЛАДЕЛЬЦА ПРЕССА И/или ПОЛЬЗОВАТЕЛЯ

Это руководство - неотъемлемая часть пресса и должно всегда сопровождать его, даже в случае продажи. Владелец пресса и/или пользователь должны знать операционные инструкции и рекомендации перед использованием пресса. Если оператор полностью не понимает язык этого руководства, инструкции должны быть прочитаны и объяснены на его или её родном языке, удостоверившись, что значение понято. Изготовитель не должен считаться ответственным за любое повреждение {ущерб} людям или оборудованию, возникшему из-за неподходящего или неразрешенного использования пресса.

#### УПАКОВКА

Пресса поставляются одним местом в мягкой пластиковой упаковке.

Вес прессов:

Mod.	650	651	653	654	655	656	658
Kg.	87	110	133	152	168	278	388

#### ПОДЪЕМ И ПЕРЕМЕЩЕНИЕ

Прессы подлежат подъему и перемещению с помощью грузоподъемных механизмов и кранов.

#### ХРАНЕНИЕ

Упакованные пресса должны храниться в закрытом и защищенном месте при температуре от -10°C до +40°C.

#### БЕЗОПАСНОСТЬ

Не используйте пресс в целях кроме тех, для которых он предназначен. Не работайте рядом с подвижными частями, в то время как поршень перемещается или когда находится под давлением. Предохранительный клапан калиброван и изолирован изготовителем: НЕ ПЫТАЙТЕСЬ ВМЕШАТЬСЯ И ИЗМЕНИТЬ УСТАНОВКУ.

НЕСОБЛЮДЕНИЕ ЭТИХ РЕКОМЕНДАЦИЙ может вызвать серьезное повреждение прессу и/или людям, работающим с ним.

**ИЗГОТОВИТЕЛЬ НЕ НЕСЕТ ОТВЕТСТВЕННОСТИ ЗА ПОВРЕЖДЕНИЯ {УЩЕРБ} ЛЮДЯМ ИЛИ ИМУЩЕСТВУ, ВЫЗВАННЫЕ НЕПОДХОДЯЩИМ ИСПОЛЬЗОВАНИЕМ ПРЕССА ИЛИ ЕГО КОМПОНЕНТОВ**

**МОНТАЖ** (\* операции{действия} для всех типов прессов - ■ операции{действия} только для определенных типов прессов)

- Выньте пресс из упаковки, убедитесь в отсутствии видимых повреждений в течение транспортировки и в наличии всех частей, обозначенных в упаковочном списке. От

упаковочного материала нужно избавиться в соответствии с законодательством страны, где устанавливается пресс.

- Поместите пресс на твердую и полностью выровненную поверхность. В ногах, для всех моделей, кроме 1650, имеются отверстия для крепления пресса к основанию (полу).
- ■ Только для 1650: Пресс устанавливается на стол или скамью, способные выдержать полную нагрузку во время работы, с помощью прилагаемых болтов с гайками (рис. 1).
- Удалить заглушку на вершине домкрата, изолируйте резьбу манометра тефлоновой лентой и закрутите манометр на домкрат, плотно затягивая резьбу во избежание утечек (рис. 2).
- Только для 1656 и 1658: Отверните ручку насоса, которая, для транспортного удобства, поставляется перевернутой; установите ее правильно и закрепите с помощью гаечного ключа (рис. 3).
- Слегка смажьте трущиеся части. (Оси и пр.)
- Нанесите тонкую масляную пленку на шток цилиндра.}

## РАБОТА

- Поместить станину пресса (1, рис. 4) в желательной высоте, снимая {поднимая} ее сначала на одной стороне и вставляя одну из осей (2) в отверстие в корпусе пресса непосредственно под станиной, затем повторите этот шаг для другой стороны.
- Только для 1656 и 1658 мод. пресса: управляйте лебедкой пресса, чтобы снять {поднять} станину.



## ПРЕДУПРЕЖДЕНИЕ

НИКОГДА НЕ УПРАВЛЯЙТЕ ЛЕБЕДКОЙ С ПАЛЬЦАМИ БЛИЗКО К КОЛЕСУ ПЕРЕДАЧИ {ШЕСТЕРНИ}.

АБСОЛЮТНО ЗАПРЕЩАЮТ РАБОТАТЬ СО СТАНИНОЙ, ВИСЯЩЕЙ НА ТРОСАХ ЛЕБЕДКИ: ВСЕ ОПЕРАЦИИ {ДЕЙСТВИЯ} РАБОТЫ ДОЛЖНЫ БЫТЬ СДЕЛАНЫ СО СТАНИНОЙ, ОПИРАЮЩЕЙСЯ НА ОСИ ПРИ ПОЛНОСТЬЮ СВОБОДНОЙ ЛЕБЕДКЕ.

- Поместить призмы (3, рис. 4) на станине (1).
  - Вставить рычаг насоса (4) в его сидение (5) на насосе.
  - Рис. 6 показывает использование относительно положений {позиций} двух маховичков на насосе.
  - Управлять рычагом, чтобы опустить поршень, после выполнения работы вернуть поршень в исходное положение (рис. 6).
- Рычаг управления насоса – должен свободно сниматься, чтобы быть в состоянии извлеченным или перевернутым, если это мешает работе с прессом.

## ОБСЛУЖИВАНИЕ

- Смазывайте подвижные части пресса каждые шесть месяцев и проверяйте манометр.
- \* каждые шесть месяцев смазывайте лебедку и ее тросы. Тросы должны быть осмотрены визуально на отсутствие дефектов.
- Гидроустройство (цилиндр/насос) – шток цилиндра требует только шести ежемесячных смазок перемещающихся частей. В случае негерметичности гидросистемы или замены уплотнений, будет необходимо добавить масло через заправочное отверстие на насосе ( 6, рис. 7), пока насос не будет заполнен до уровня заправочного отверстия

непосредственно. Эта операция должна быть сделана с домкратом в покое, и полностью втянутым в цилиндр поршнем. Масло в гидроустройствах должно в любом случае заменяться каждые два года. Используйте гидравлическое масло с вязкостью от 22 ° до 25 °.

Таблица дает количество масла, необходимое для каждого типа пресса. Больше количество масла может вызвать неисправность



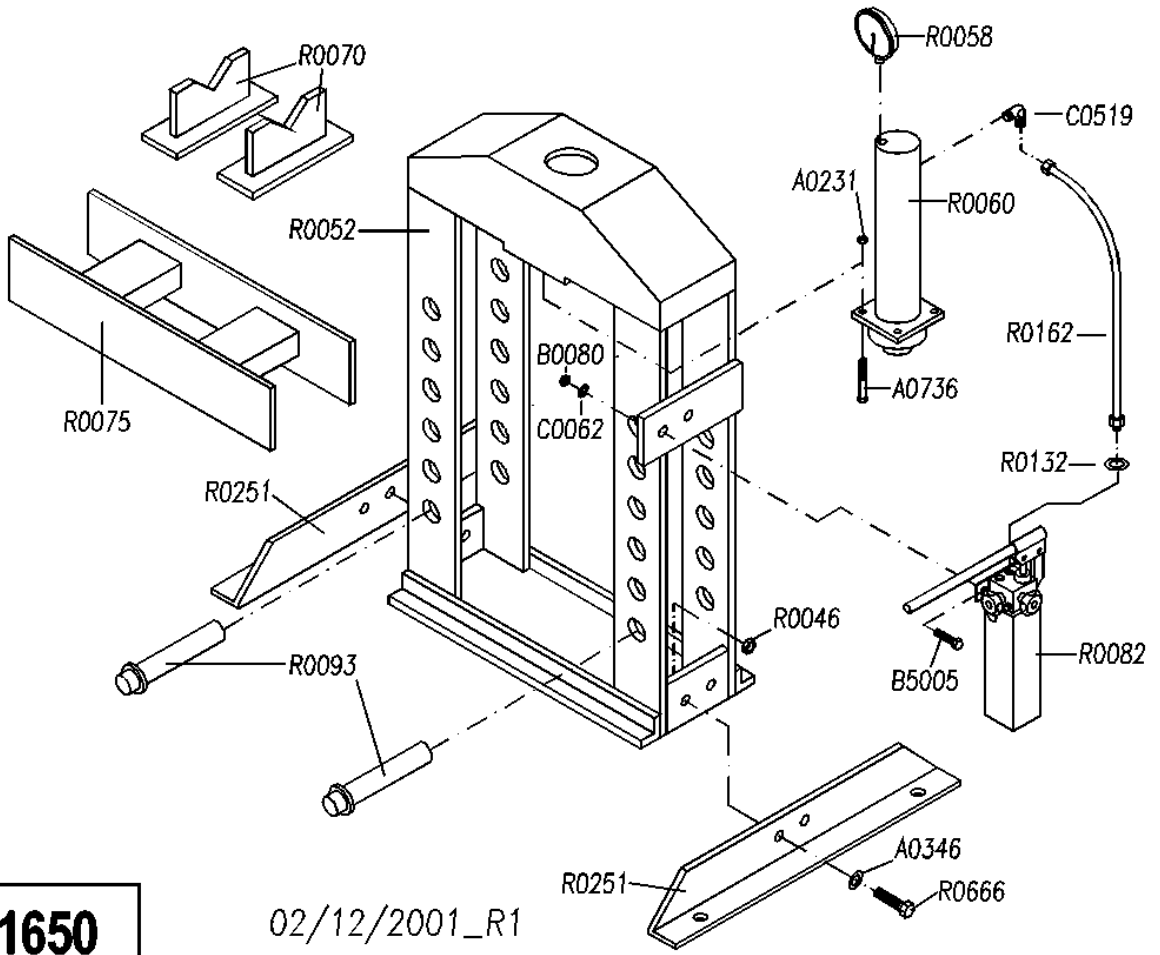
### ВНИМАНИЕ

НИКОГДА НЕ ПРИМЕНЯЙТЕ ОТРАБОТАННОЕ МАСЛО

### СПЕЦИАЛЬНАЯ ИНФОРМАЦИЯ

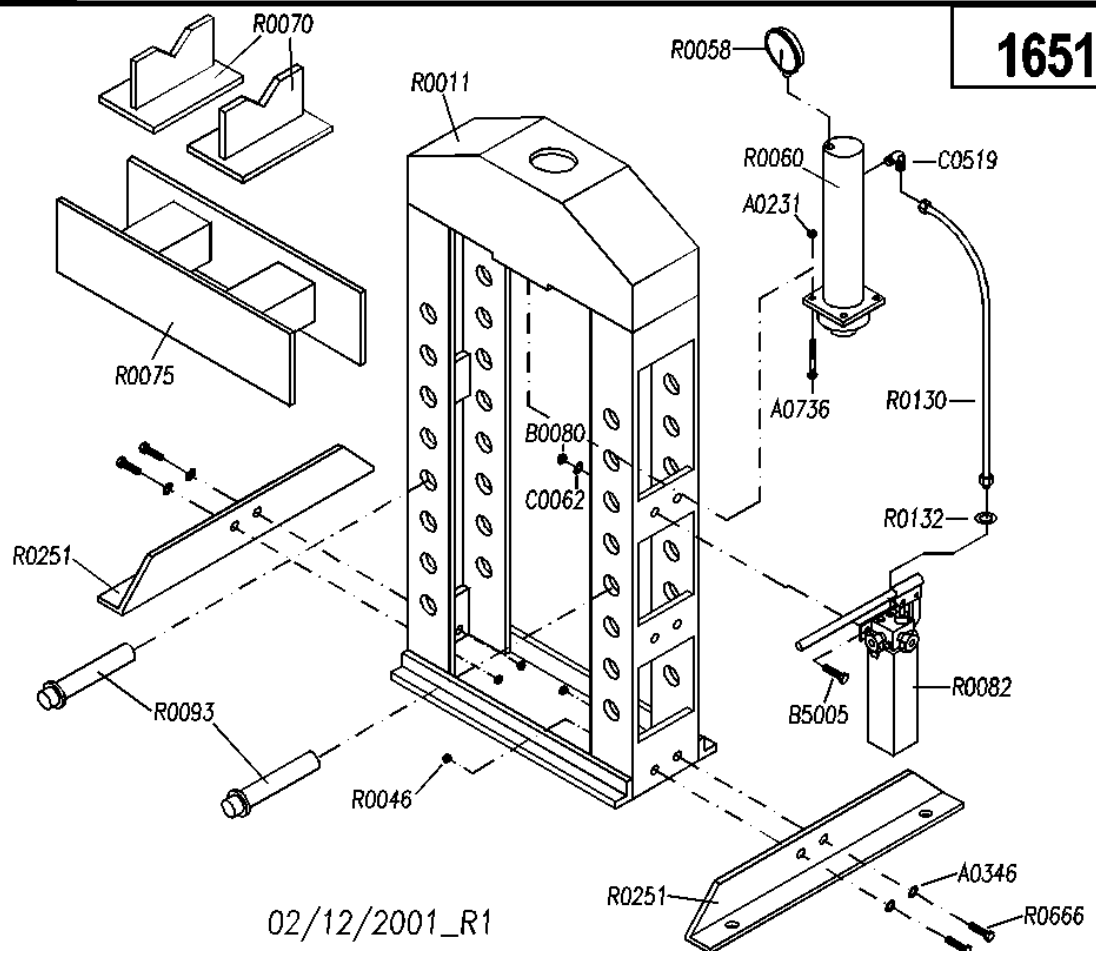
- Отработанное масло, должно утилизироваться в соответствии с законами в стране, где машина установлена.
- Если пресс должен быть утилизирован, все его части должны быть переработаны согласно требованиям страны, где пресс установлен.

Model	Kg of oil
650	1,4
651	
653	
654	
655	
656	2,3
658	



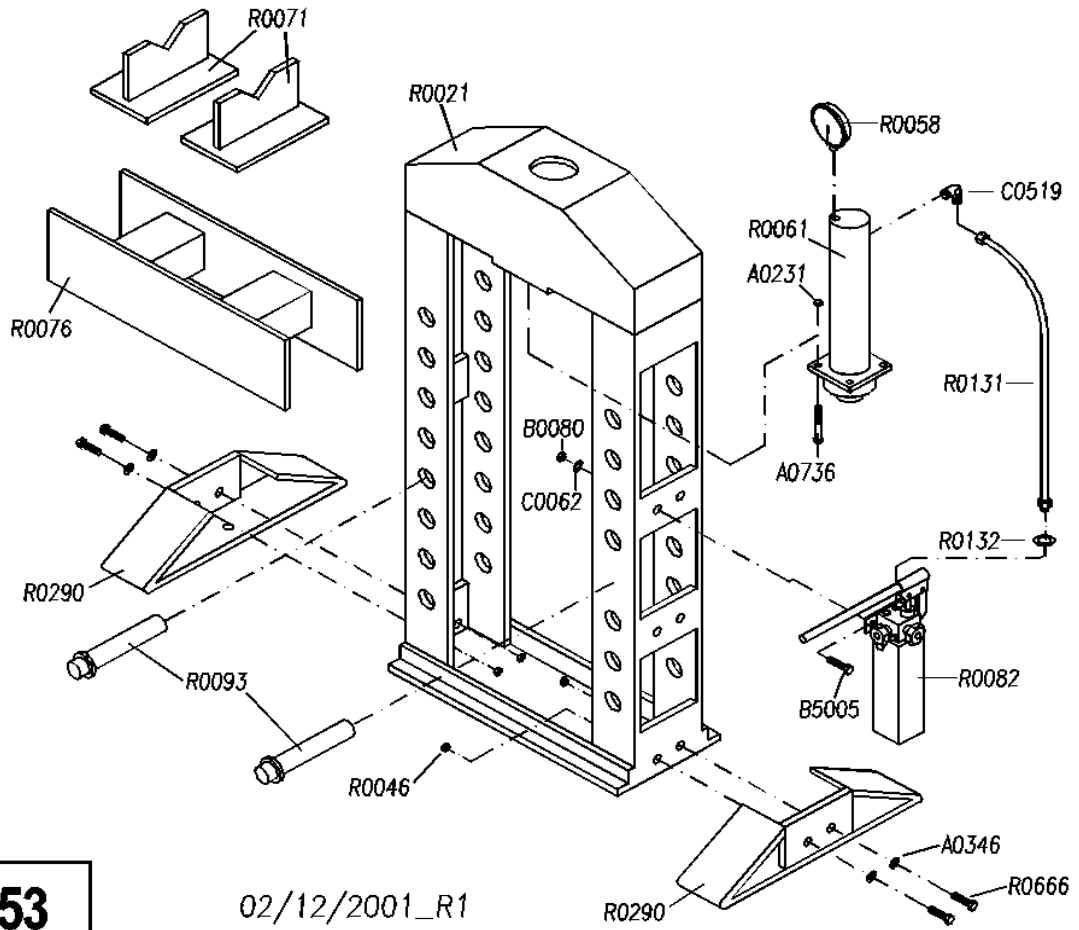
**1650**

02/12/2001\_R1



**1651**

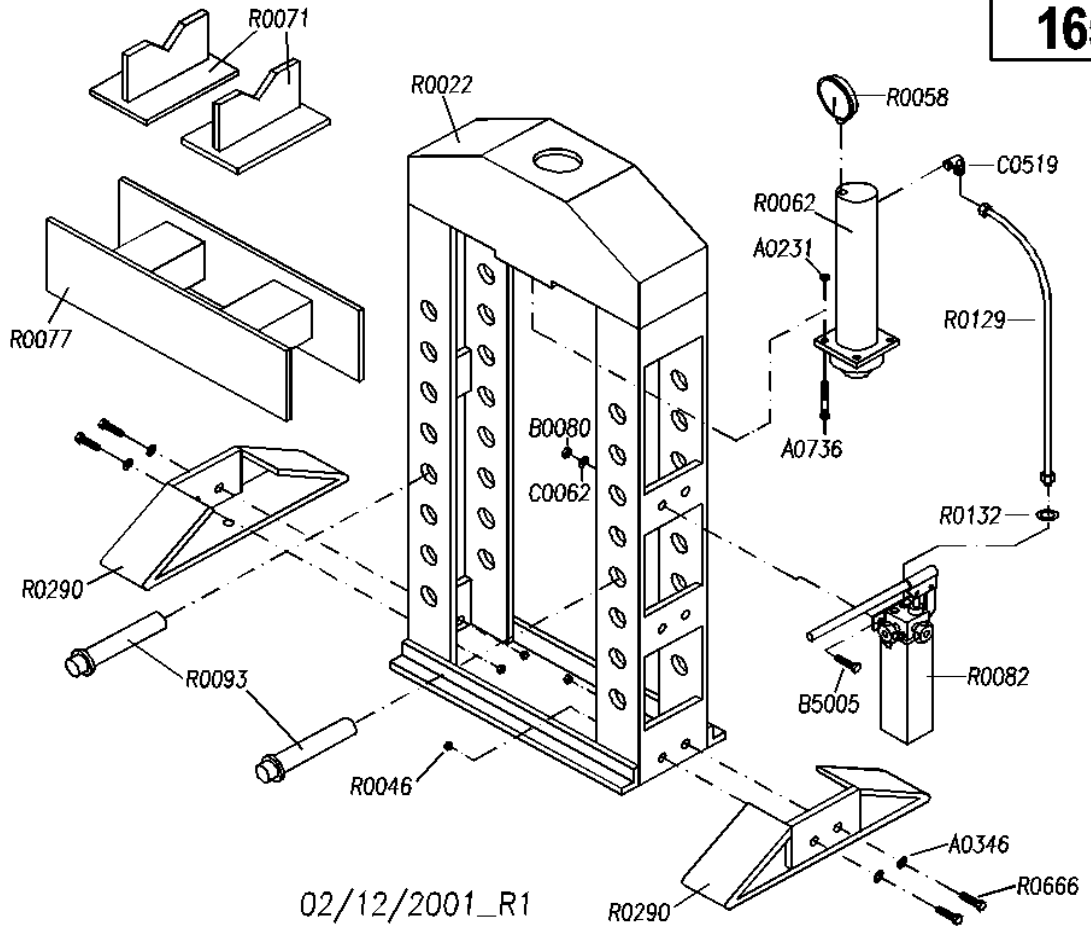
02/12/2001\_R1



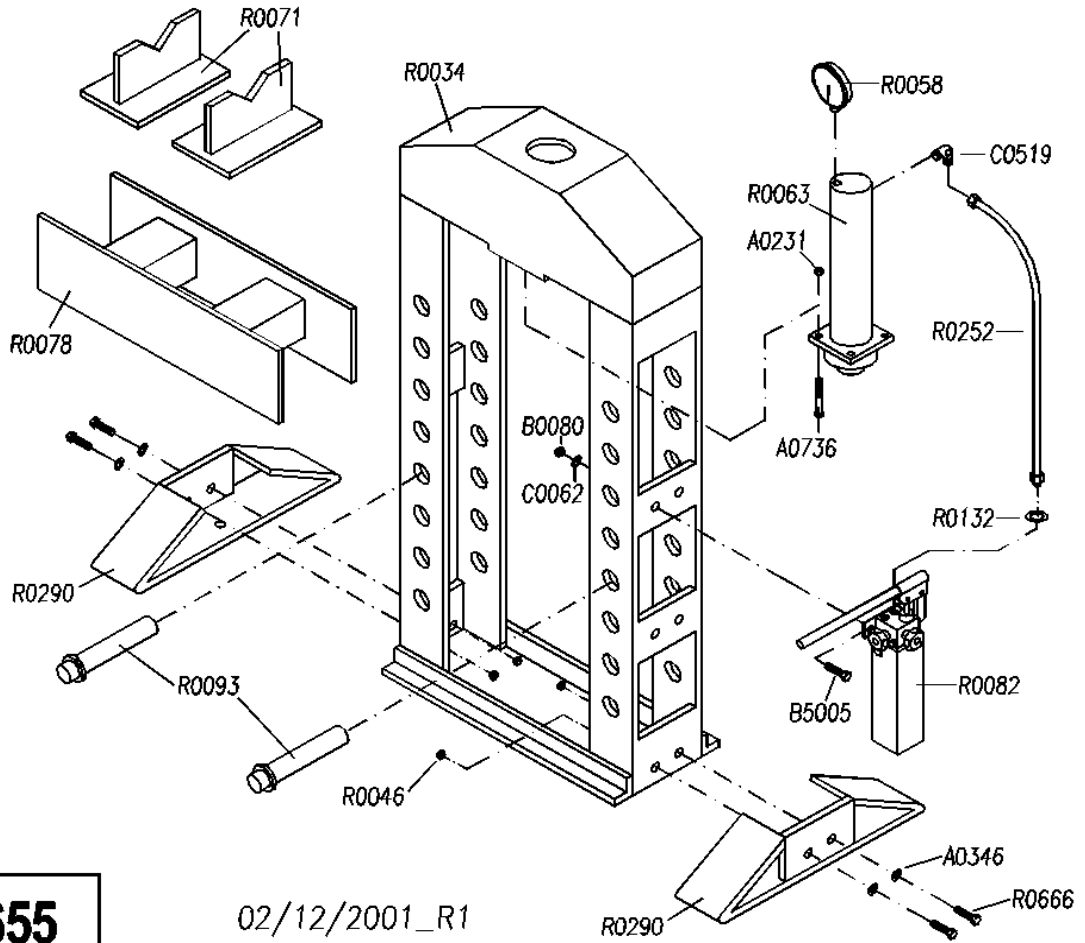
**1653**

02/12/2001\_R1

**1654**

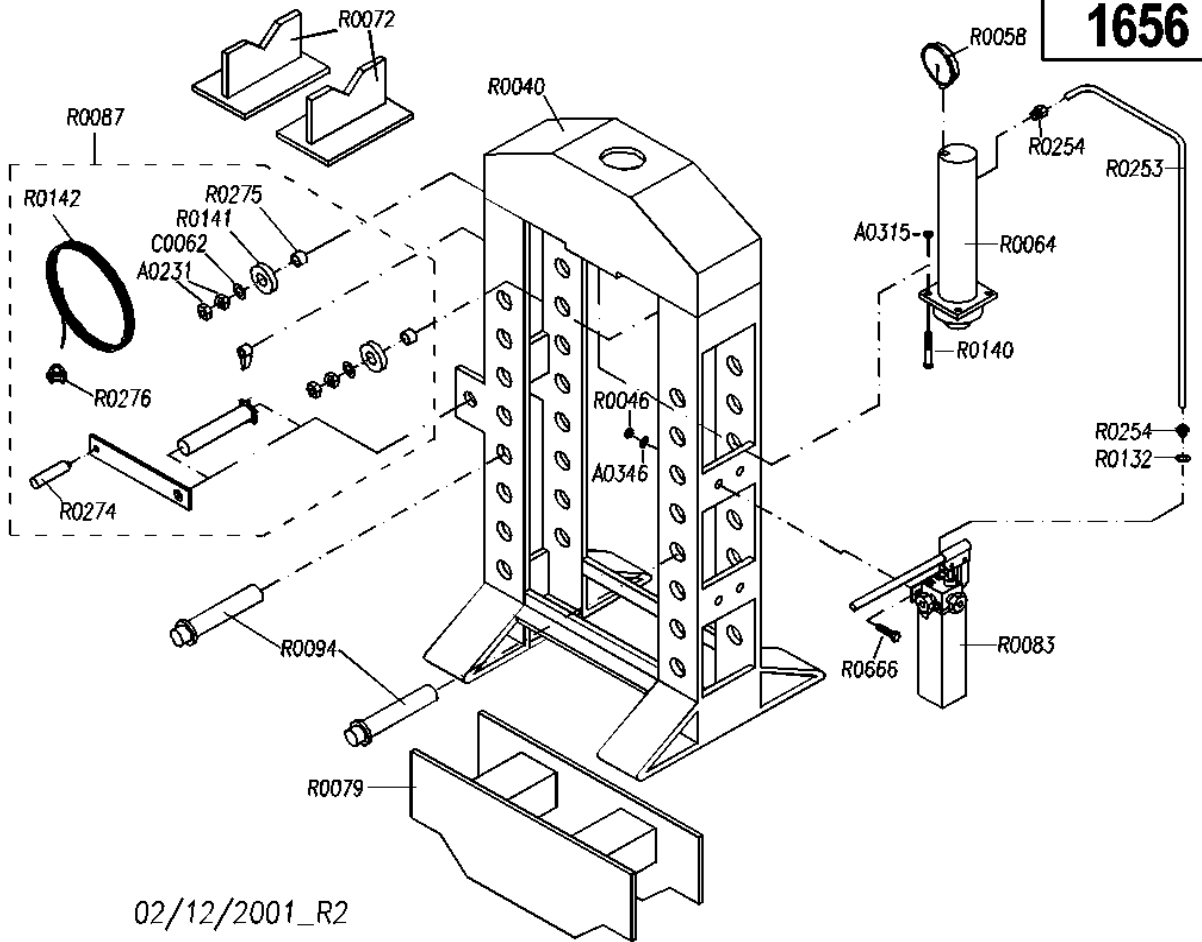


02/12/2001\_R1



**1655**

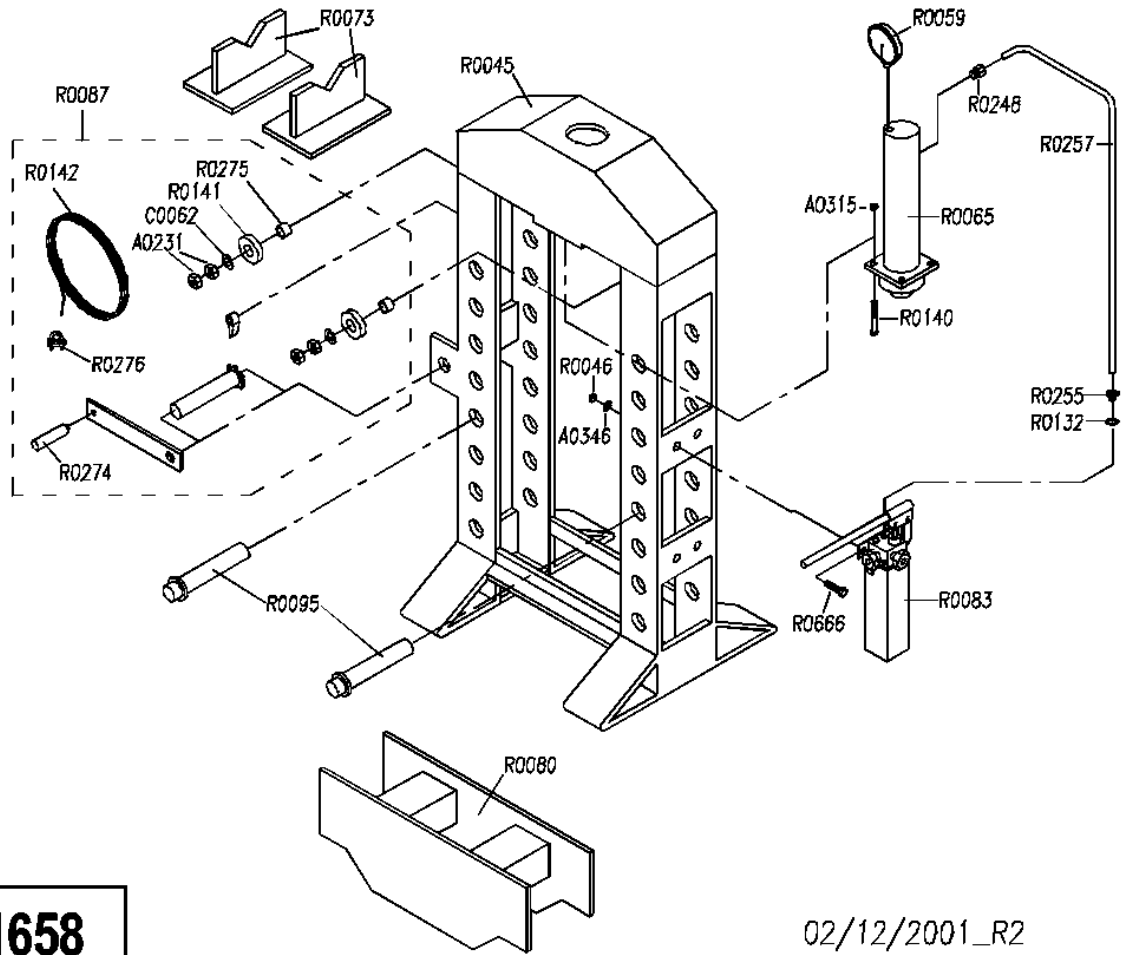
02/12/2001\_R1



**1656**

02/12/2001\_R2



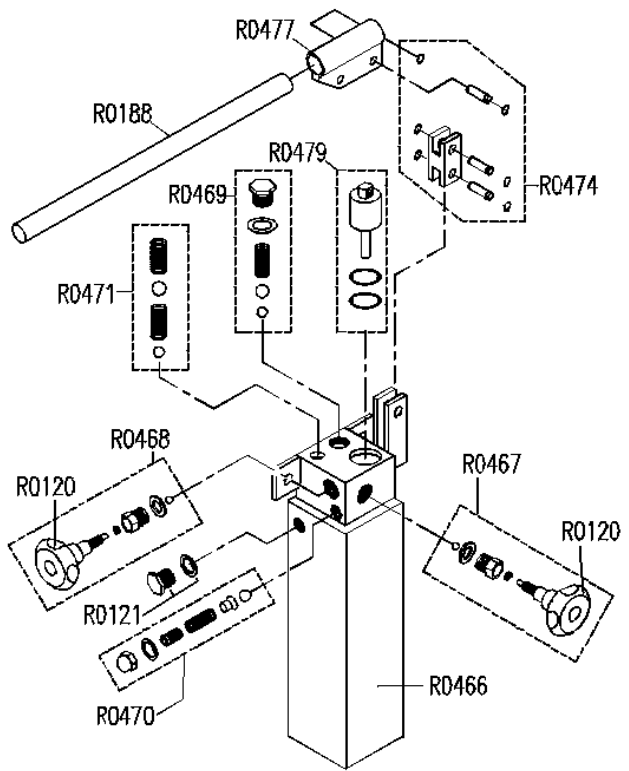
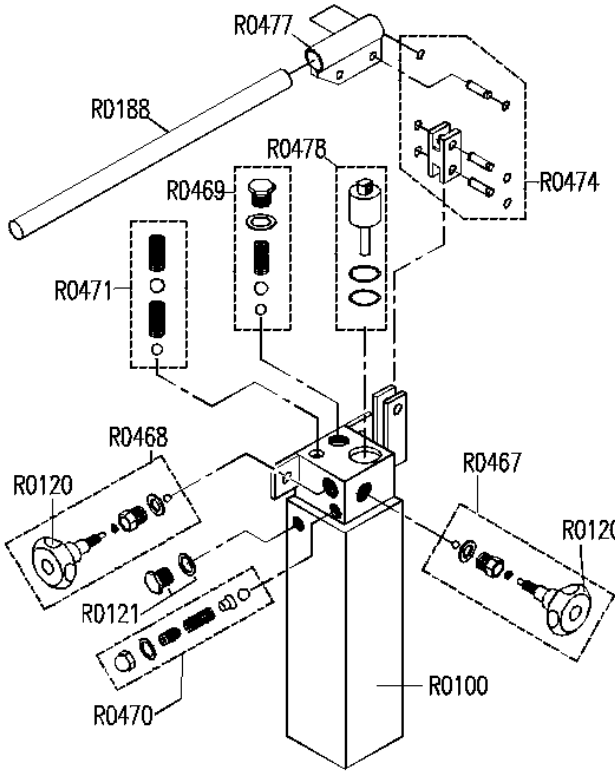


**1658**

02/12/2001\_R2

**R0082**

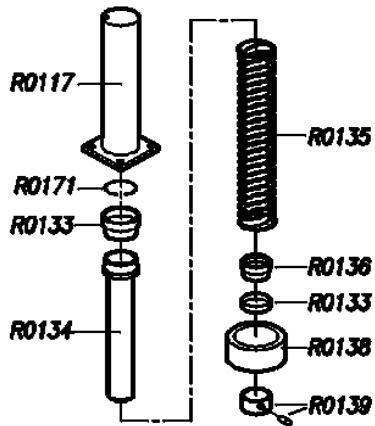
**R0083**



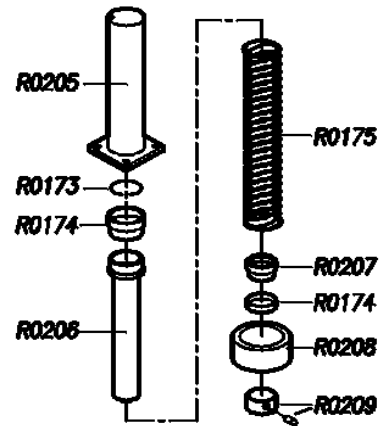
23/3/2001\_R1

23/3/2001\_R1

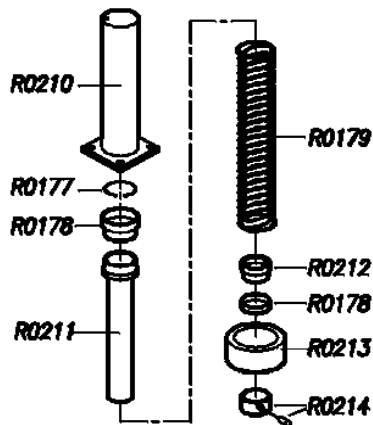
**R0060**  
(1650 / 1651)



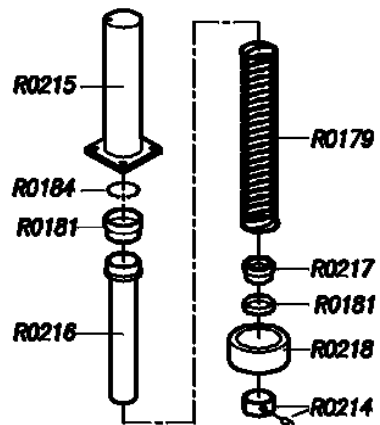
**R0061**  
(1653)



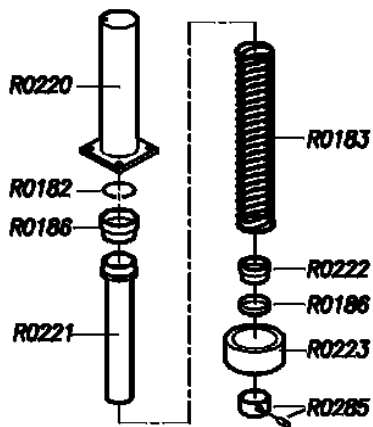
**R0062**  
(1654)



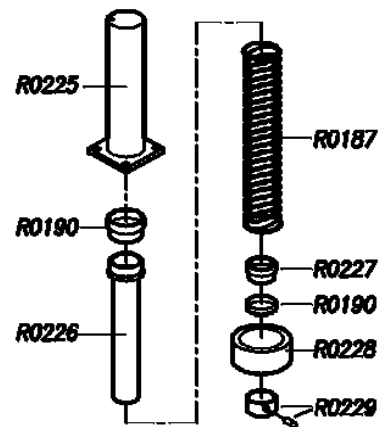
**R0063**  
(1655)



**R0064**  
(1656)



**R0065**  
(1658)



<b>Part Code</b>	<b>Description</b>	<b>Наименование</b>
A0231	NUTM10	ГАЙКА М10
A0315	GALVANIZED NUT M12 UNI 5587	ГАЙКА М12
A0346	WASHER 12X24 UNI 6592	ШАЙБА 12X24
A0736	SCREWTE M10 X50 UNI 5737	ВИНТ М10 X 50
B0080	NUT M10 UNI 5589	ГАЙКА М10
B5005	SCREW TE M10X25 UNI 5739	ВИНТ М10 X 25
C0062	WASHER 010,5X21 UNI 6592	ШАЙБА 010,5X21
C0519	"U'CONNECTION M/M 3/8"	УГОЛЬНИК М/М 3/8
R0011	FRAME	РАМА
R0021	FRAME	РАМА
R0022	FRAME	РАМА
R0034	FRAME	РАМА
R0040	FRAME	РАМА
R0045	FRAME	РАМА
R0046	NUT M12 UNI 5588	ГАЙКА М12
R0052	FRAME	РАМА
R0058	MANOMETER 063 MM.	МАНОМЕТР 63ММ
R0059	MANOMETER 0100 MM.	МАНОМЕТР 100ММ
R0060	CYLINDER COMPLETE	ЦИЛИНДР В СБОРЕ
R0061	CYLINDER COMPLETE	ЦИЛИНДР В СБОРЕ
R0062	CYLINDER COMPLETE	ЦИЛИНДР В СБОРЕ
R0063	CYLINDER COMPLETE	ЦИЛИНДР В СБОРЕ
R0064	CYLINDER COMPLETE	ЦИЛИНДР В СБОРЕ
R0065	CYLINDER COMPLETE	ЦИЛИНДР В СБОРЕ
R0070	'V SUPPORT	ПРИЗМА
R0071	'V SUPPORT	ПРИЗМА
R0072	'V SUPPORT	ПРИЗМА
R0073	'V SUPPORT	ПРИЗМА
R0075	WORKING PLANE	СТАНИНА
R0076	WORKING PLANE	СТАНИНА
R0077	WORKING PLANE	СТАНИНА
R0078	WORKING PLANE	СТАНИНА
R0079	WORKING PLANE	СТАНИНА
R0080	WORKING PLANE	СТАНИНА
R0082	PUMP COMPLETE	НАСОС В СБОРЕ
R0083	PUMP COMPLETE	НАСОС В СБОРЕ
R0087	WNCH COMPLETE	ЛЕБЕДКА В СБОРЕ
R0093	PLUG 025X320 MM.	ЗАГЛУШКА 25X320 ММ
R0094	PLUG 0 30X340 MM.	ЗАГЛУШКА 30X340 ММ
R0095	PLUG 0 35X380 MM.	ЗАГЛУШКА 35X380 ММ
R0100	HAND PUMP BODY	КОРПУС РУЧНОГО НАСОСА
R0117	CYLINDER BARREL	ЦИЛИНДР
R0120	HANDWHEEL	РУКОЯТКА
R0121	CAP AVP 1/2" + WASHER ALUMINUM	ПРОБКА ½" + АЛЮМ. ШАЙБА
R0129	OIL DELIVERY HOSE	ШЛАНГ ПОДАЧИ МАСЛА
R0130	OIL DELIVERY HOSE	ШЛАНГ ПОДАЧИ МАСЛА
R0131	OIL DELIVERY HOSE	ШЛАНГ ПОДАЧИ МАСЛА

R0132	WASHER 3/8" UNI 7989	ШАЙБА 3/8"
R0133	GASKETS SET	КОМПЛЕКТУПЛОТНЕНИЙ
R0134	PISTON	ПОРШЕНЬ
R0135	SPRING FOR PISTON	ПРУЖИНА ПОРШНЯ
R0136	BUSH CYLINDER GUIDE	НАПРАВЛЯЮЩАЯ ВТУЛКА
R0138	RING NUT FOR CYLINDER	КОЛЬЦЕВАЯ ГАЙКА
R0139	CAP + GRAB SCREW(8X10 UNI 5923)	КОЛПАК + СТОПОРНЫЙ ВИНТ 8X10
R0140	SCREW TE M12 X 90 UNI 5737	ВИНТ M12 X 90
R0141	WNCH PULLEY	ШКИВ ЛЕБЕДКИ
R0142	STEEL CABLE FOR WNCH	ТРОС ЛЕБЕДКИ
R0162	OIL DELIVERY HOSE	ШЛАНГ ПОДАЧИ МАСЛА
R0171	SEEGER E45 UNI 7435	СТОПОРНОЕ КОЛЬЦО E45
R0173	SEEGER E50 UNI 7435	СТОПОРНОЕ КОЛЬЦО E50
R0174	GASKETS SET	КОМПЛЕКТ УПЛОТНЕНИЙ
R0175	SPRING FOR PISTON	ПРУЖИНА ПОРШНЯ
R0177	SEEGER E60 UNI 7435	СТОПОРНОЕ КОЛЬЦО E60
R0178	GASKETS SET	КОМПЛЕКТ УПЛОТНЕНИЙ
R0179	SPRING FOR PISTON	ПРУЖИНА ПОРШНЯ
R0181	GASKETS SET	КОМПЛЕКТ УПЛОТНЕНИЙ
R0182	SEEGER E80 UNI 7435	СТОПОРНОЕ КОЛЬЦО E80
R0183	SPRING FOR PISTON	ПРУЖИНА ПОРШНЯ
R0184	SEEGER E70	СТОПОРНОЕ КОЛЬЦО E70
R0186	GASKETS SET	КОМПЛЕКТ УПЛОТНЕНИЙ
R0187	SPRING FOR PISTON	ПРУЖИНА ПОРШНЯ
R0188	HAND PUMP CONTROL LEVER	РУКОЯТКА НАСОСА
R0190	GASKETS SET	КОМПЛЕКТ УПЛОТНЕНИЙ
R0205	CYLINDER BARREL	ЦИЛИНДР
R0206	PISTON	ПОРЩЕНЬ
R0207	BUSH CYLINDER GUIDE	НАПРАВЛЯЮЩАЯ ВТУЛКА
R0208	PISTON HEAD	ОГОЛОВОК ПОРШНЯ
R0209	CAP + GRAB SCREW(8X10 UNI 5923)	КОЛПАК + СТОПОРНЫЙ ВИНТ 8X10
R0210	CYLINDER BARREL	ЦИЛИНДР
R0211	PISTON	ПОРШЕНЬ
R0212	BUSH CYLINDER GUIDE	НАПРАВЛЯЮЩАЯ ВТУЛКА
R0213	PISTON HEAD	ОГОЛОВОК ПОРШНЯ
R0214	CAP + GRAB SCREW(8X10 UNI 5923)	КОЛПАК + СТОПОРНЫЙ ВИНТ 8X10
R0215	CYLINDER BARREL	ЦИЛИНДР
R0216	PISTON	ПОРШЕНЬ
R0217	BUSH CYLINDER GUIDE	НАПРАВЛЯЮЩАЯ ВТУЛКА
R0218	PISTON HEAD	ОГОЛОВОК ПОРШНЯ
R0220	CYLINDER BARREL	ЦИЛИНДР
R0221	PISTON	ПОРШЕНЬ
R0222	BUSH CYLINDER GUIDE	НАПРАВЛЯЮЩАЯ ВТУЛКА
R0223	PISTON HEAD	ОГОЛОВОК ПОРШНЯ
R0225	CYLINDER BARREL	ЦИЛИНДР
R0226	PISTON	ПОРШЕНЬ
R0227	BUSH CYLINDER GUIDE	НАПРАВЛЯЮЩАЯ ВТУЛКА
R0228	PISTON HEAD	ОГОЛОВОК ПОРШНЯ
R0229	CAP + GRAB SCREW(8X10 UNI 5923)	КОЛПАК + СТОПОРНЫЙ ВИНТ 8X10

R0248	STRAIGHT CONNECTION M1/2" X Ø14	ШТУЦЕР M1/2" X Ø14
R0251	FOOT	ОПОРА
R0252	OIL DELIVERY HOSE	ШЛАНГ ПОДАЧИ МАСЛА
R0253	OIL DELIVERY HOSE	ШЛАНГ ПОДАЧИ МАСЛА
R0254	STRAIGHT CONN. 3/8"М FOR HOSE Ø 12	ШТУЦЕР 3/8"М Ø 12
R0255	STRAIGHT CONN. 3/8"М FOR HOSE Ø 14	ШТУЦЕР 3/8"М Ø 14
R0257	OIL DELIVERY HOSE	ШЛАНГ ПОДАЧИ МАСЛА
R0274	KNOB	РУЧКА
R0275	SPACER	ПРОСТАВКА
R0276	CABLE SCREW CLAMP	СТРЕМЯНКА
R0285	CAP + GRAB SCREW (8X10 UNI 5923)	КОЛПАК + СТОПОРНЫЙ ВИНТ 8X10
R0290	FOOT	ОПОРАМ
R0466	HAND PUMP BODY	КОРПУС НАСОСА
R0467	SPEED VARIATOR KIT	КОМПЛЕКТ ВАРИАТОРА СКОРОСТИ
R0468	EXHAUST VAL VE KIT	КОМПЛЕКТ СПУСКНОГО КЛАПАНА
R0469	HIGH PRESSURE VALVE KIT	КОМПЛЕКТ КЛАПАНА ВЫСОКОГО ДАВЛЕНИЯ
R0470	SAFETY VALVE KIT	КОМПЛЕКТ ПРЕДОХРАНИТЕЛЬНОГО КЛАПАНА
R0471	LOW PRESSURE VALVE KIT	КОМПЛЕКТ КЛАПАНА НИЗКОГО ДАВЛЕНИЯ
R0474	FLANGE+CONNECTING MODKIT	ФЛАНЕЦ+КОМПЛЕКТ СОЕДИНИТЕЛЕЙ
R0477	HAND PUMP CONTROL LEVER CONNECTION	КОМПЛЕКТ КРЕПЛЕНИЯ РУКОЯТКИ РУЧНОГО НАСОСА
R0478	PUMPING ELEMENT	ПЛУНЖЕР
R0479	PUMPING ELEMENT	ПЛУНЖЕР
R0666	SCREW TE M12X35 UNI 5739	ВИНТ M12X35